

ЗАКОНОМІРНОСТІ СОЦІАЛЬНО-ЕКОНОМІЧНОГО РОЗВИТКУ ТЕРИТОРІАЛЬНИХ ГРОМАД ТА ТЕРИТОРІЙ ЛЬВІВСЬКОЇ ОБЛАСТІ

REGULARITIES OF SOCIO-ECONOMIC DEVELOPMENT OF LOCAL COMMUNITIES AND TERRITORIES OF LVIV REGION

УДК 332.145:338.244.47

DOI: <https://doi.org/10.32843/infrastuct49-31>

Гринчишин І.М.

к.е.н., старший науковий співробітник
відділу регіональної фінансової політики
ДУ «Інститут регіональних досліджень
імені М.І. Долішнього
Національної академії наук України»

Бас-Юрчишин М.А.

к.е.н., науковий співробітник
відділу просторового розвитку
ДУ «Інститут регіональних досліджень
імені М.І. Долішнього
Національної академії наук України»

Hrynychshyn Iryna

Institute of Regional Research
named after M.I. Dolishniy of
National Academy of Sciences of Ukraine»

Bas-Yurchyshyn Maryana

Institute of Regional Research
named after M.I. Dolishniy of
National Academy of Sciences of Ukraine»

У статті визначено закономірності соціально-економічного розвитку територіальних громад та територій Львівської області. Проведений аналіз показав, що кількість підприємств та чисельність штатних працівників демонстрували високий рівень чутливості до зміни соціально-економічної ситуації в країні, кон'юнктури ринку та змін у законодавстві. Виявлено значний рівень диференціації обсягу реалізованої продукції між адміністративно-територіальними одиницями Львівської області та з'ясовано, що позитивна динаміка капітальних вкладень у територіальних громадах була зумовлена підвищенням ролі органів місцевого самоврядування в контексті реформи адміністративно-фінансової децентралізації. Встановлено усталену тенденцію зниження природного приросту населення та зростання рівня демографічного навантаження у більшості громад та територій Львівської області, проте виявлено підвищення рівня охоплення дітей дошкільними закладами. За результатами аналізу акцентовано на таких напрямках соціально-економічного розвитку територіальних громад та територій: прийняття місцевих програм для стимулювання розвитку бізнесу, формування інфраструктури для розвитку підприємництва та створення робочих місць, налагодження міжмуніципальної співпраці, участь у проектах та програмах за рахунок державної підтримки регіонального розвитку.

Ключові слова: місцева громада, місцевий розвиток, регіон, децентралізація, регіональна політика, регіональний розвиток.

В статье определены закономерности социально-экономического развития территориальных общин и территорий Львовской области. Анализ показал, что количество предприятий и численность работников демонстрировали высокий уровень чувствительности к изменению социально-экономической ситуации в стране, рынка и законодательства. Выявлены значительный уровень дифференциации объема реализованной продукции между административно-территориальными единицами Львовской области, концентрации товарооборота в городских территориальных общинах и снижение темпов прироста предоставляемых услуг малыми предприятиями. Выяснено, что положительная динамика капитальных вложений во многих территориальных общинах была обусловлена повышением роли органов местного самоуправления в контексте реформы административно-финансовой децентрализации. Установлена устойчивая тенденция снижения естественного прироста населения и роста уровня демографической нагрузки, однако констатировано повышение уровня охвата детей дошкольными учреждениями. По результатам анализа предложено акцентировать внимание на таких направлениях социально-экономического развития территориальных общин и территорий: принятие местных программ для стимулирования развития бизнеса, формирование инфраструктуры для развития предпринимательства и создания рабочих мест, налаживание межмуниципального сотрудничества, участие в проектах и программах за счет государственной поддержки регионального развития.

Ключевые слова: местная община, местное развитие, регион, децентрализация, региональная политика, региональное развитие.

Key words: local community, local development, region, decentralization, regional policy, regional development.

Постановка проблеми. За останнє десятиліття траєкторія соціально-економічного розвитку територіальних громад та територій зазнала суттєвих змін. Стійкі тенденції міжрегіональної та внутрішньорегіональної соціально-економічної диференціації вказують на загрозливі масштаби нерівномірного соціально-економічного розвитку територіальних громад. Зауважимо, що, зважа-

ючи на добровільний характер створення останніх, має місце поглиблення вказаних тенденцій, адже територіальні громади, утворені в процесі децентралізації, диференційовані за розміром, статусом, географічним положенням та інтегрованістю в економічному просторі. Для формування дієвих механізмів забезпечення добробуту територіальних громад існує потреба з'ясування закономірностей

їх соціально-економічного розвитку та впливу чинників, що зумовили вказані процеси.

Аналіз останніх досліджень і публікацій.

Серед вітчизняних та зарубіжних учених, які займалися дослідженням територіальних громад та територій в умовах соціально-економічної диференціації, слід виокремити М. Бутка, І. Вахович, В. Геєця, Я. Жаліла, П. Жука, О. Іванову, Ю. Іванова, С. Іщук, О. Карого, В. Кравціва, О. Лайка, В. Малиновського, М. Мельник, А. Мокія, Г. Монастирського, В. Пісоцького, М. Пітюлича, В. Сіденка, І. Сторонянську, А. Ткачука, Л. Шаблисту, Л. Шинкарук, С. Шульц та ін. При цьому потреба комплексного врахування економічних та соціальних чинників розвитку територіальних громад і територій в умовах формування нової парадигми регіонального розвитку вказує на доцільність здійснення науково-аналітичних досліджень у цьому напрямі.

Постановка завдання. Метою дослідження є виявлення тенденцій та окреслення напрямів інтенсифікації соціально-економічного розвитку територіальних громад і територій Львівської області.

Виклад основного матеріалу дослідження.

У Львівській області впродовж 2015–2019 рр. функціонувало 40 об'єднаних територіальних громад, дев'ять міст обласного значення (МОЗ), решта територіальних громад (сіл, селищ та міст) функціонували у складі 20 районів. Найбільшу кількість об'єднаних територіальних громад (25% від усіх ОТГ) відзначаємо у Самбірському районі, причому вісім із них розпочали свою діяльність у 2016 р. У Буському, Золочівському, Турківському та Яворівському районах упродовж 2015–2019 рр. не створено жодної ОТГ, як результат, сільські, селищні та міські ради функціонували в межах відповідного району, об'єднуючи, таким чином, усі фінансові ресурси, однак були позбавлені права самостійно вирішувати питання їхньої фінансово-господарської діяльності. Окрім того, такі територіальні громади не отримували субвенцію на розвиток інфраструктури. Ця ситуація зумовила значний вплив на конфігурацію соціальних та економічних параметрів розвитку регіону.

Одним із показників, що впливає на соціально-економічний розвиток територіальних громад та районів, є середньомісячна заробітна плата, розрив між мінімальним та максимальним значенням якої почав поглиблюватися з 2015 р. (упродовж 2011–2019 рр. від 0,52% до 0,59%). У результаті спостерігається значна варіація вказаного параметру за районами та МОЗ, наприклад найвищі значення відзначаємо у Стрийському, Кам'янка-Бузькому районах та м. Новий Розділ, причому останній значно поліпшив свою позицію серед адміністративно-територіальних одиниць Львівської області (рис. 1). Проте у м. Трускавець, Старосамбірському та Самбірському районах у 2019 р. спостерігається найнижчий розмір середньомісячної заробітної плати, що може бути свідченням як надмірної пропозиції трудових ресурсів та відсутності підприємств, так і значної тінізації ринку праці. Зауважимо, що в структурі зайнятого населення значна частка осіб працевлаштована в органах місцевого самоврядування та органах державної влади (коливання заробітної плати в указаних інституціях є менш вираженим та зрівноважує загальні показники).

Високий рівень чутливості до зміни соціально-економічної ситуації в країні загалом, кон'юнктури ринку, змін у законодавстві демонструє показник кількості підприємств та чисельності штатних працівників. Упродовж 2011–2019 рр. відбулося значне зниження чисельності штатних працівників – із 542,2 тис у 2011 р. до 472,0 тис у 2019 р. В умовах значної диференціації вказаного показника, зваженого на чисельність населення, відзначимо найбільші темпи падіння у м. Самбір, м. Моршин, Мостиському, Радехівському та Старосамбірському районах, лише м. Новий Розділ, Городоцький та Сколівський райони відзначилися позитивними тенденціями приросту чисельності штатних працівників (рис. 2).

Позитивна динаміка зростання кількості підприємств у 2014–2015 рр. (із деяким уповільнен-

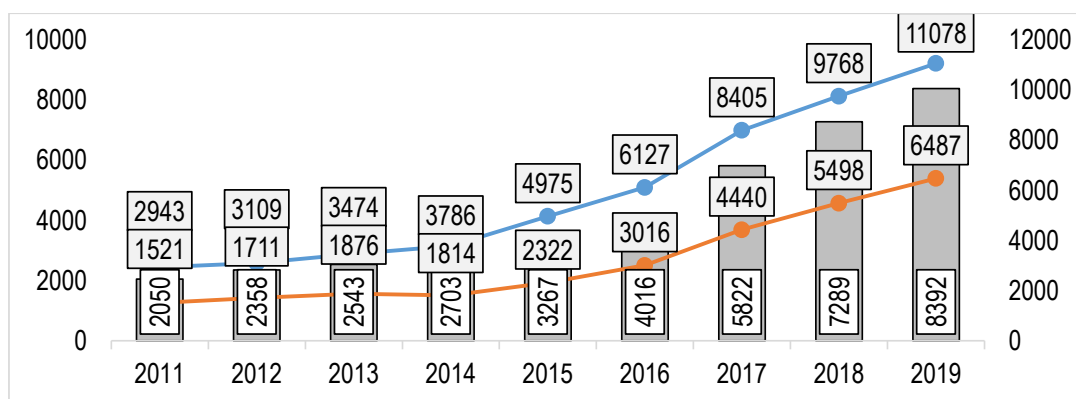
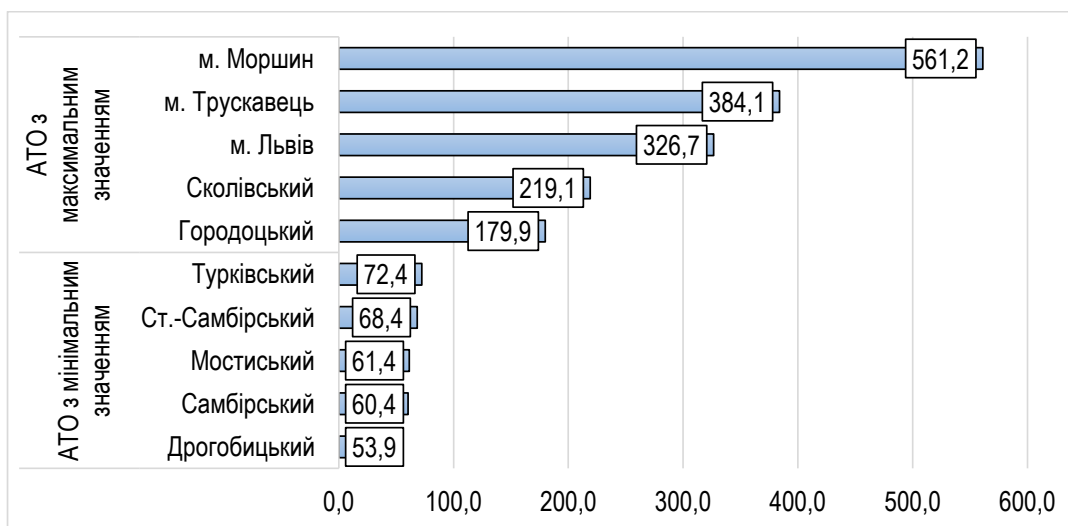
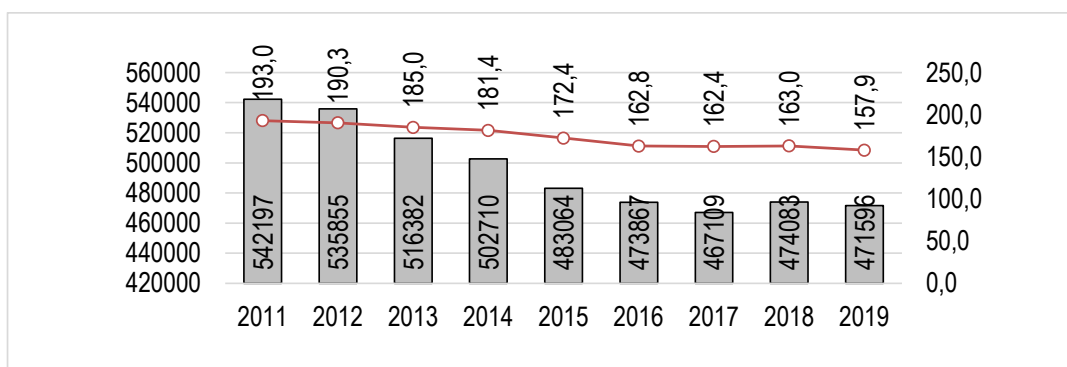


Рис. 1. Динаміка середньомісячної заробітної плати у Львівській області, 2011–2019 рр., грн

Джерело: побудовано за даними Головного управління статистики у Львівській області



а) АТО з максимальним та мінімальним значеннями у 2019 р.



б) динаміка 2011-2019 рр.

Рис. 2. Динаміка та розподіл штатних працівників у Львівській області, 2011–2019 рр., одиниць на 10 тис населення

Джерело: побудовано за даними Головного управління статистики у Львівській області

ням у 2014–2015 рр.) змінилася різким падінням у 2016 р. (рис. 3) на тлі внесення законодавчих змін щодо обов'язкової сплати ЄСВ усіма зареєстрованими підприємствами реакція підприємств у вигляді зняття з обліку та повного «припинення діяльності» (фактично вказані підприємства такої діяльності або ж не здійснювали, або рентабельність таких підприємств була невисокою). Зауважимо, що масштаби закриття підприємств перевищили тимчасову стагнацію підприємств у результаті проведення антитерористичної операції на Сході України та анексування частини території України Росією. Разом із тим позивна динаміка зростання кількості підприємств упродовж 2016–2019 рр. супроводжувалася усталеною варіацією їх функціонування в розрізі адміністративно-територіальних одиниць. Упродовж усього аналізованого періоду мінімальне значення вказаного показника варіювало від 11 до 14 підприємств на 10 тис населення на тлі зростання максимального значення зі 116 до 159 підприємств на 10 тис населення.

Масштаби значної варіації кількості підприємств у розрахунку на 10 тис населення в розрізі районів та МОЗ (міст обласного значення) супроводжувалися різними тенденціями, зокрема виділяється група адміністративно-територіальних одиниць (АТО), яка відзначається позитивною динамікою розвитку підприємництва у своїх територіальних громадах (м. Львів, м. Трускавець, м. Моршин, Городоцький, Жидачівський, Перемишлянський та Пустомитівський райони). Проте окремим АТО з вищими за середнє значення аналізованого показника не вдалося зберегти позивну динаміку створення нових підприємств (м. Борислав, м. Дрогобич, м. Самбір).

Решта районів Львівської області упродовж останніх дев'яти років демонструють значення показника кількості підприємств, зважене на чисельність населення, нижче від загальнообласного. У цій групі поліпшили свою позицію лише частина АТО (м. Новий Розділ, Кам'янка-Бузький, Стрийський та Сколівський райони), при цьому у третини районів та МОЗ на тлі невисоких зна-

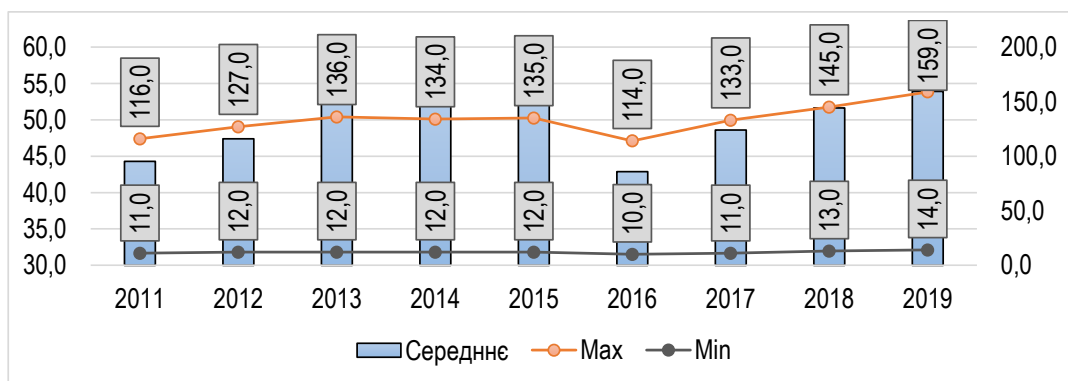


Рис. 3. Динаміка та розподіл підприємств у Львівській області, 2011–2019 рр., одиниць на 10 тис населення

Джерело: побудовано за даними Головного управління статистики у Львівській області

чень кардинального зростання підприємств так і не відбулося (м. Самбір, м. Червоноград, Золочівський, Сокальський, Турківський та інші райони). Негативні тенденції низької кількості підприємств та відсутність позитивних змін у напрямі активізації розвитку підприємництва вказують на поглиблення сегрегації окремих територіальних громад, жителі яких виключені з господарської діяльності та є постійними отримувачами різного роду державних допомог.

Позитивна динаміка показників обсягу реалізованої продукції, наданих послуг та товарообороту є свідченням активізації виробничо-господарської діяльності у Львівській області у 2011–2019 рр. Так, обсяг реалізованої продукції у 2011–2019 рр. зріс із 27,9 тис грн до 112,6 тис грн, товарооборот – зі 132,35 тис грн до 301 тис грн у розрахунку на одного жителя та обсяг наданих послуг – зі 133,4 тис грн до 309,6 тис грн, при цьому зазначені тенденції супроводжувалися:

- диференціацією обсягу виробленої продукції у розрахунку на одного жителя від 605,1 грн у м. Моршин до 8,0 грн у Самбірському районі у 2019 р., зменшення темпів приросту – у м. Борислав та усталеною тенденцією низького приросту у Старосамбірському, Самбірському та Дрогобицькому районах;

- концентрацією товарообороту у м. Львів, інших МОЗ, Пустомитівському та Яворівському районах на тлі значного падіння темпів приросту товарообороту в окремих районах (Стрийський, Дрогобицький та Миколаївський райони);

- синхронним зменшенням темпів приросту наданих послуг, пов'язаних із припиненням діяльності малих підприємств у 2015–2016 рр. та активізацією у 2018–2019 рр.

Аналіз прямих іноземних інвестицій у Львівській області впродовж 2011–2019 рр. вказує на високу чутливість до загальної соціально-економічної та політичної ситуації в країні, що підтверджується зміною позитивної тенденції зростання вказаного

параметру в 2011–2013 рр. та його падінням у 2014–2017 рр. (рис. 3). Порівняння обсягу прямих іноземних інвестицій у 2019 р. та 2011 р. вказує на лідируючі позиції міст обласного значення. На загальному тлі за обсягом загальних накопичених інвестицій у розрахунку на 1 000 жителів упродовж аналізованого періоду вирізняється м. Трускавець, Кам'янка-Бузький, Буський та Стрийський райони, причому Буський та Кам'янка-Бузький райони щороку планомірно залучали значні обсяги прямих іноземних інвестицій, а у Стрийському районі активізація залучення прямих іноземних інвестицій припала на 2018–2019 рр.

Для прикладу, основний обсяг прямих іноземних інвестицій у Буському районі залучили ТОВ «Галіція Грінері», що належить холдингу Galicia Greenery Holding BV, ТзОВ «Західноукраїнські газові технології» (виробництво альтернативних джерел енергії (біогазу) та ін. [1]. У Кам'янка-Бузькому районі найбільше прямих іноземних надійшло у ТОВ «СВІСС Кроно», ТОВ «Райтекс», ДП «Амбіенте Ферніче Україна», ПП «Львів ПАК», ТОВ «Агро ЛВ Лімітед» та індивідуальне житлове будівництво [2].

Загалом констатуємо той факт, що в районах, де спостерігається найвища інтенсивність створення об'єднаних територіальних громад, активізації процесу залучення прямих іноземних інвестицій не відбулося, а підсумок реалізації найбільших проектів у 2016–2018 рр. підтверджує відсутність серед них жодної адміністративно-територіальної одиниці, що увійшли до складу ОТГ, про що свідчить їх локалізація за територіями Львівської області [3].

Позитивна динаміка обсягу капітальних інвестицій у 2011–2018 рр. свідчить про інтенсифікацію вказаного процесу з 2015 р. та пов'язана з початком реформи адміністративно-фінансової децентралізації (рис. 5).

Про позитивний вплив на динаміку капітальних інвестицій реформи вказує зміна джерел похо-

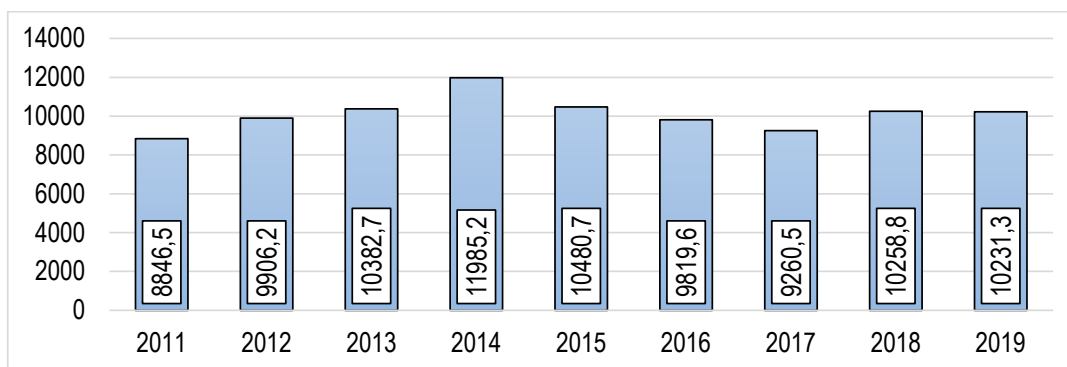


Рис. 4. Динаміка прямих іноземних інвестицій у розрахунку на 1 000 жителів, 2011–2019 рр.

Джерело: побудовано за даними Головного управління статистики у Львівській області

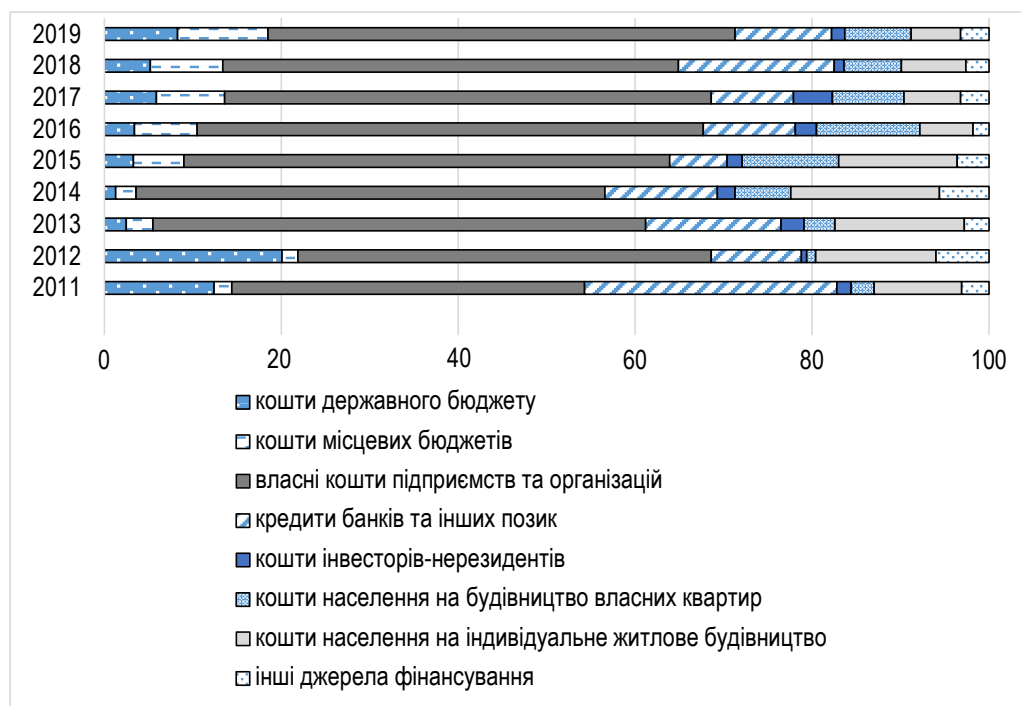


Рис. 5. Розподіл капітальних інвестицій за джерелами надходжень у Львівській області у 2011–2019 рр.

Джерело: побудовано за даними Головного управління статистики у Львівській області

дження капітальних інвестицій, у цілому впродовж 2011–2012 рр. обсяг капітальних інвестицій із бюджетів усіх рівнів становив 18,5% (у т. ч. з ДБУ – 16,3%, місцевих бюджетів – 1,9%), у наступному періоді 2013–2014 рр. відбулося значне падіння частки бюджетного інвестування – до 9% (ДБУ – 3,3% місцеві бюджети – 5,7%), однак із 2015 р. частка капітальних інвестицій за участю бюджетів поступово зростала та становила у 2019 р. 18,5% (із них ДБУ – 8,3%, місцеві бюджети – 10,2%). Таким чином, констатуємо, що місцеві органи влади та ОМС нарощують свою вагу в оновленні основних фондів та фінансуванні масштабних капітальних проєктів, стаючи одним із важливих інституційних інвесторів на рівні з іншими суб'єктами інвестування.

Попри вказані позитивні аспекти інтенсифікації інвестиційних процесів у Львівській області відзначаємо значний рівень диференціації, різницю між максимальним (1 148 грн у розрахунку на одного жителя у Старосамбірському районі) і мінімальним (37 831 грн у розрахунку на одного жителя у м. Моршин) обсягом капітальних вкладень у розрізі територій у 2018 р., що сягало близько 33 разів.

У цілому впродовж аналізованого періоду 2011–2018 рр. позитивний природний приріст жителів спостерігався лише у Яворівському районі, проте ситуація змінилася у 2019 р., як і на решті територій, відзначаємо перевищення смертності над народжуваністю. На тлі зниження природного приросту вирізняються Жидачівський та Пере-

мишлянський райони з найбільшим від'ємним значенням (рис. 5).

Міграційний приріст/зниження, що характеризує перевищення кількості прибулих над кількістю вибулих на певній території та за її межі або ж навпаки, у 2019 р. характеризувався позитивним значенням у Пустомитівському районі, м. Стрий, м. Львів, Кам'янка-Бузькому районі, м. Трускавець, Дрогобицькому та Городоцькому районах, м. Самбір.

Значний рівень демографічного навантаження у 2019 р. відзначаємо у Турківському, Перемишлянському, Пустомитівському та Буському районах (для порівняння: у 2011 р. це були Перемишлянський, Турківський, Жидачівський та Буський райони). Окремо звернемо увагу на такі міста, як м. Борислав та м. Моршин, в яких упродовж 2011–2019 рр. рівень демографічного навантаження набув найгіршого значення.

Загалом за підсумками 2011–2019 рр. у Львівській області спостерігалось підвищення рівня охоплення дітей дошкільними закладами та виявлено такі закономірності:

- найвищий рівень охоплення дітей дошкільними закладами впродовж аналізованого періоду спостерігався у МОЗ (100% у 2019 р. – м. Моршин та м. Трускавець);
- найвищими темпами приросту впродовж останніх дев'яти років характеризуються Дрогобицький, Миколаївський та Старосамбірський райони, що пов'язано більшою мірою з низькими значеннями у 2011 р.;
- вирізняється група адміністративно-територіальних одиниць, які впродовж 2011–2019 рр.

відзначалися найнижчими значеннями рівня охоплення дітей дошкільними закладами, серед них – Миколаївський, Старосамбірський, Сколівський, Дрогобицький та Турківський райони. Звернемо увагу, що реформа адміністративно-фінансової децентралізації не вирішила зазначеної проблеми.

Одним із важливих показників загальної середньої освіти є рівень навантаження учнями вчителів. Реформа адміністративно-фінансової децентралізації сприяла оптимізації загальноосвітніх закладів, проте попри підвищення аналізованого параметру з 6,9 у 2014 р. до 7,8 у 2019 р. зазначимо, що загалом нижче середньообласного значення у 2019 р. потрапили всі райони, окрім Жовківського, Кам'янка-Бузького, Пустомитівського та міст обласного значення; така ж ситуація спостерігалася й у 2014 р. Констатуємо потребу подальшого реформування освітньої мережі, передусім у сільській місцевості.

Висновки з проведеного дослідження. Узагальнення тенденцій соціально-економічного розвитку територіальних громад та територій Львівської області дає підстави зробити такі висновки:

- загальні тенденції соціально-економічного розвитку адміністративно-територіальних одиниць різних рівнів указують на доволі різні результати, зокрема створення об'єднаних територіальних громад та децентралізація більшою мірою сприяли соціальному розвитку на тлі погіршення економічних показників, що потребує розроблення інструментарію економічного розвитку, який за своєю суттю матиме стимулюючий характер;

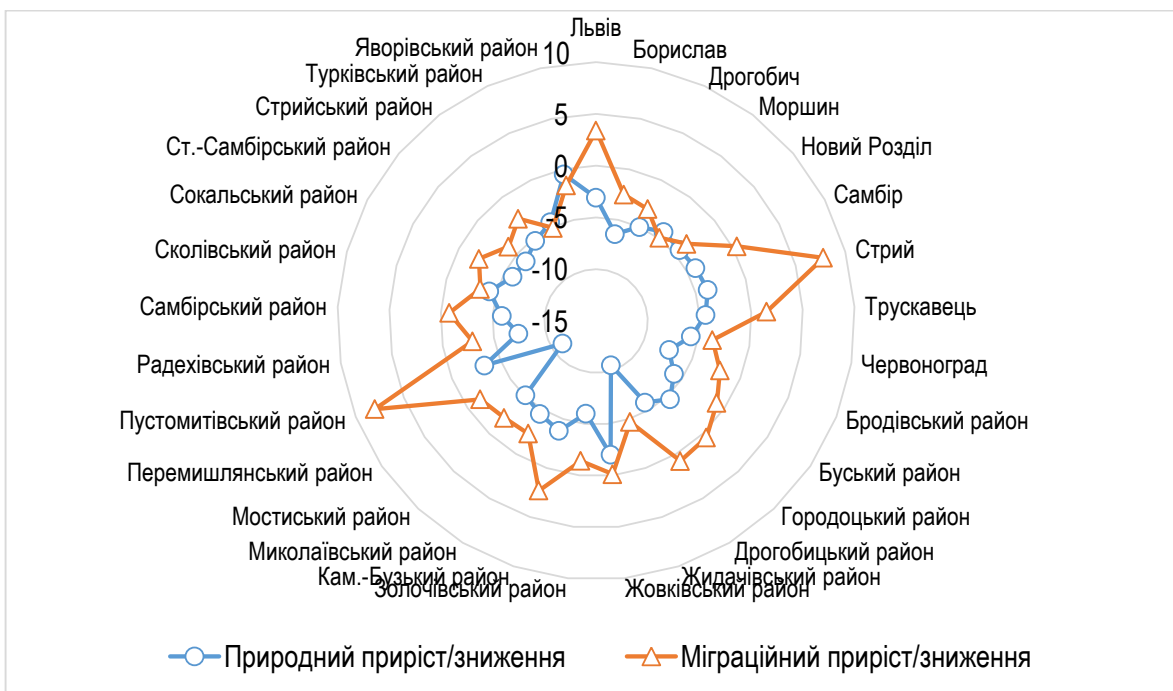


Рис. 6. Природний та міграційний прирости у 2019 р.

Джерело: побудовано за даними Головного управління статистики у Львівській області

– зважаючи на необхідність інтенсифікації місцевого економічного розвитку нагальною є потреба розроблення місцевих програм стимулювання розвитку підприємництва, формування інфраструктури розвитку малого та середнього бізнесу, створення робочих місць;

– з огляду на низький рівень інтегрованості окремих територіальних громад в економічний простір, дієвим інструментом є налагодження між-муніципального співробітництва;

– серед перспективних напрямів інтенсифікації місцевого розвитку – активізація участі у проєктах та програмах за рахунок державної підтримки регіонального розвитку.

БІБЛІОГРАФІЧНИЙ СПИСОК:

1. Ткач С.М. Оцінка рівня ефективності інвестиційної діяльності у містах та районах Львівської області. *Регіональна економіка*. 2012. № 3. С. 86–95.
2. Торік у Кам'янка-Бузький район залучили майже 1 млн євро іноземних інвестицій. *Прес-служба ЛОДА*. URL: <https://loda.gov.ua/news?id=34353> (дата звернення: 12.10.2020).

3. Як Львів стає новою фабрикою Європи. URL: <https://mind.ua/publications/20187633-yak-lviv-stae-novoyu-fabrikoju-evropi> (дата звернення: 05.10.2020).

4. Головне управління статистики у Львівській області : офіційний сайт. URL: <https://www.lv.ukrstat.gov.ua/> (дата звернення: 13.10.2020).

REFERENCES:

1. Tkach S.M. (2012) Otsinka rivnya efektyvnosti investytsiynoyi diyal'nosti u mistakh ta rayonakh L'vivs'koyi oblasti [Assessment of the level of efficiency of investment activity in the cities and districts of Lviv region]. *Rehional'na ekonomika* [Regional economy], no. 3, pp. 86–95. (in Ukrainian)
2. Torik u Kam'yanka-Buz'kyi rayon zaluchyly mayzhe 1 mln yevro inozemnykh investytsiy. *Pres-sluzhba LODA*. URL: <https://loda.gov.ua/news?id=34353> (accessed 12 October 2020).
3. Yak L'viv staye novoyu fabrykoyu Yevropy. URL: <https://mind.ua/publications/20187633-yak-lviv-stae-novoyu-fabrikoyu-evropi> (accessed 5 October 2020).
4. Holovne upravlinnya statystyky u L'vivs'kiy oblasti. Ofitsiynyy sayt. URL: <https://www.lv.ukrstat.gov.ua/> (accessed 13 October 2020).